

Большеглушицкий район

Кадастровое дело № 156

Памятник природы регионального значения «Истоки р. Каралык»

Дата создания: 28.12.1989.

Нормативная основа функционирования ООПТ:

Решение Исполнительного Комитета Куйбышевского областного Совета народных депутатов от 28.12.1989 № 481 «Об отнесении природных объектов к государственным памятникам природы местного значения».

Постановление Правительства Самарской области от 22.12.2010 № 657 «Об утверждении положений об особо охраняемых природных территориях регионального значения».

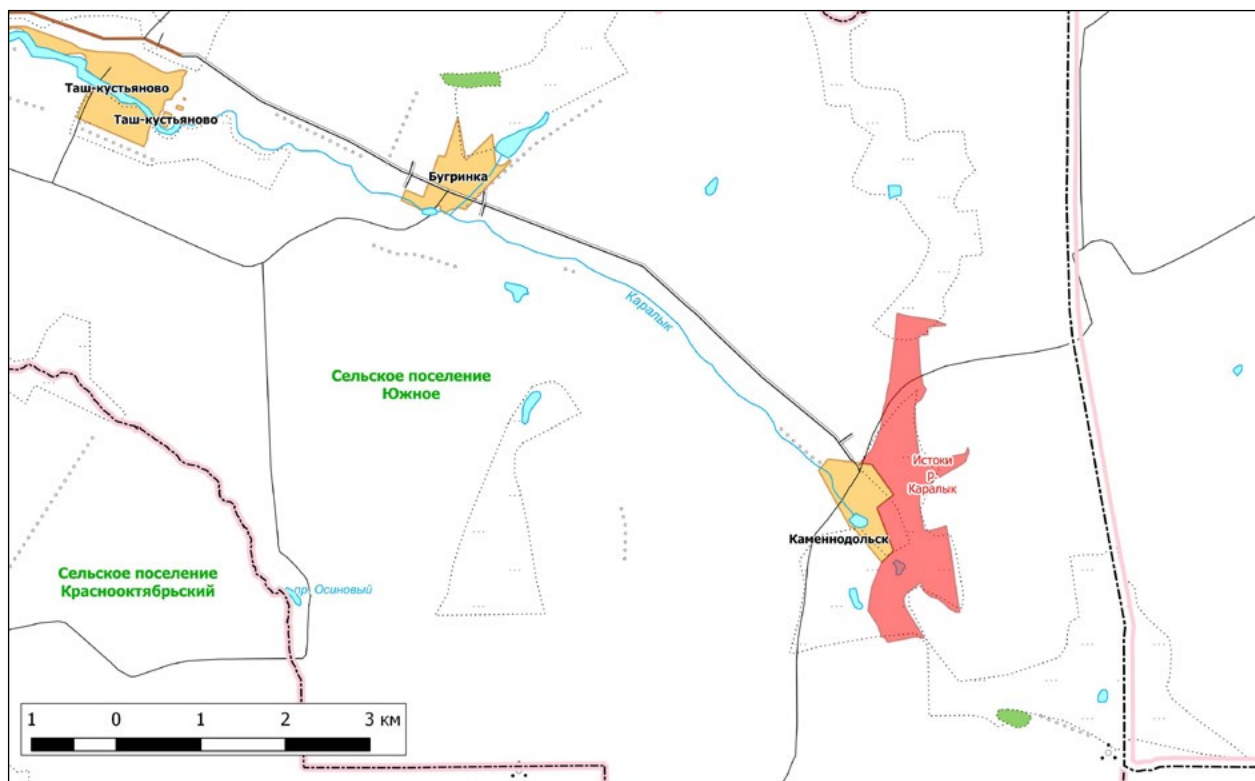
Общая площадь ООПТ: 207,90 га.

Расположен на территории сельского поселения Южное, 63 км на восток от районного центра Бол. Глушица.

Перечень основных объектов охраны: родник, пойменный лес по руслу Каралыка, байрачный лес в Каменном долу, степные участки по сыртовым склонам и на надпойменной террасе, «висячие» заросли тростника на склоне, высокотравные луговые участки в низовье Каменного дола; места обитания видов растений и животных, занесенных в Красную книгу Самарской области: тонконог жестколистный, желтоцвет волжский, лук тюльпанолистный, тюльпан Шренка, лютик многокорневой, астрагал длинноножковый, смолоносица (ферула) татарская, валериана клубненосная; дыбка степная, тафоксенус гигантский.

Негативное воздействие на ООПТ (факторы и угрозы): выпас скота, охота на сурка-байбака, возможны пожары.

Земли в составе ООПТ: земли сельскохозяйственного назначения.



Общий режим охраны и использования ООПТ:

1. На территории памятника природы запрещается (не допускается) деятельность, влекущая за собой нарушение сохранности памятника природы, в частности:

- распашка земель и иные агротехнические и лесохозяйственные работы, связанные с нарушением целостности почвенного покрова;
- выпас мелкого рогатого скота;
- строительство и эксплуатация хозяйственных и жилых объектов, строительство зданий и сооружений, строительство магистральных автомобильных дорог, временных дорог, железных дорог, трубопроводов, линий электропередачи и других линий коммуникаций, а также расширение существующих;
- проведение рубок лесных насаждений;
- заготовка гражданами древесины для собственных нужд;
- устройство свалок, складирование и захоронение отходов;
- мелиоративные работы, гидростроительство, зарегулирование стока;
- размещение летних лагерей скота, летних доек, мест водопоя скота;
- промысловая, любительская и спортивная охота, а также размещение и строительство охотохозяйственных объектов;
- заготовка недревесных лесных ресурсов, пищевых лесных ресурсов и сбор лекарственных растений, за исключением случаев, указанных в пункте 2;
- осуществление деятельности по выращиванию лесных плодовых, ягодных, декоративных растений, лекарственных растений, создание лесных плантаций и их эксплуатация;

- использование токсичных химических препаратов для охраны и защиты лесов и сельскохозяйственных угодий;
- складирование, хранение, перевалка, уничтожение пестицидов, агрохимикатов, химических препаратов иного назначения и горюче-смазочных материалов;
- разведка и добыча полезных ископаемых;
- сжигание порубочных и пожнивных остатков, иное использование огня в хозяйственных целях, за исключением случаев, указанных в пункте 2;
- передвижение транспорта вне дорог, за исключением передвижения, необходимого для обеспечения установленного режима памятника природы.

2. На территории памятника природы разрешаются при условии ненанесения ущерба охраняемым природным комплексам:

- свободное посещение территории гражданами;
- сбор гражданами для собственных нужд недревесных лесных ресурсов, пищевых лесных ресурсов, лекарственных растений;
- сенокосение и выпас крупного рогатого скота;
- пчеловодство;
- использование в охотничьем хозяйстве территории памятника природы в качестве воспроизводственного участка;
- проведение биотехнических мероприятий, направленных на поддержание и увеличение численности отдельных видов животных;
- устройство экологических троп, проведение образовательных мероприятий;
- ограниченное использование огня методом встречного пала только в ситуации тушения уже возникшего неконтролируемого пожара при наличии на местности достаточных сил и средств пожаротушения.

Кадастровое дело № 157

Памятник природы регионального значения «Попов сад»

Дата создания: 28.12.1989.

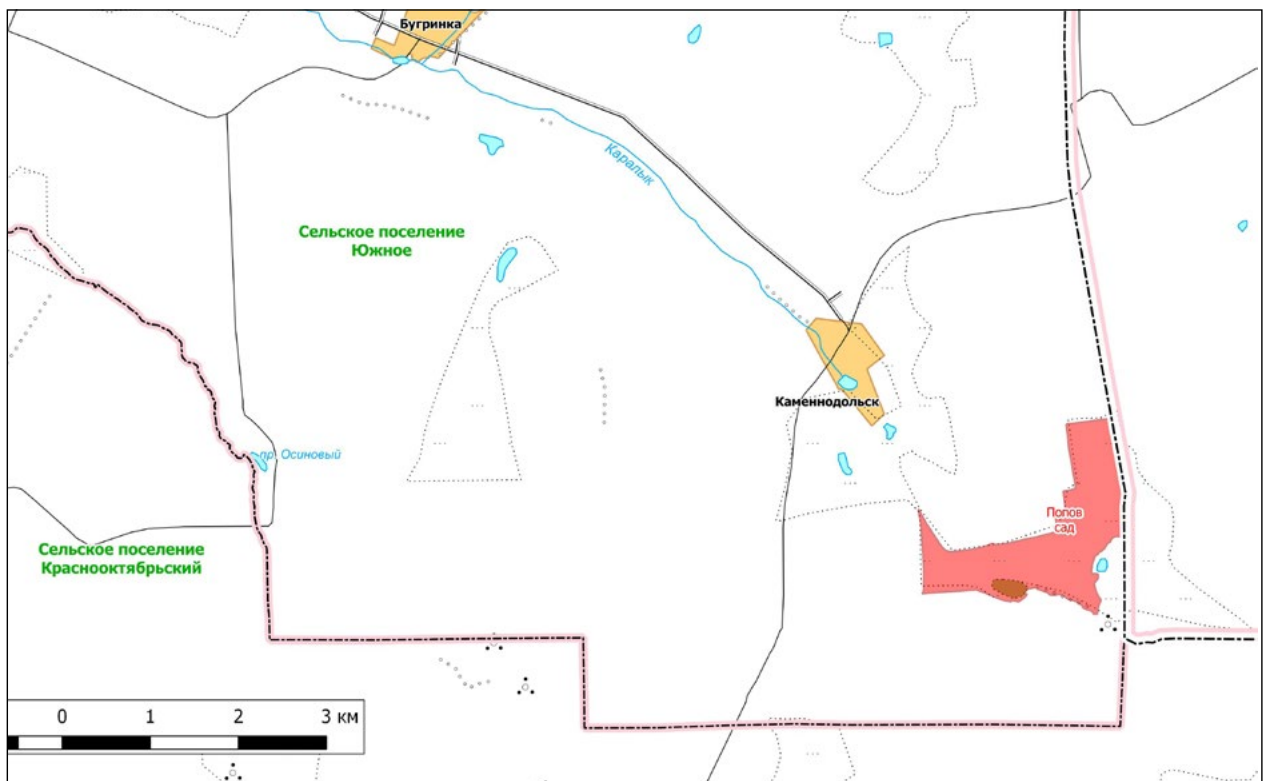
Нормативная основа функционирования ООПТ:

Решение Исполнительного Комитета Куйбышевского областного Совета народных депутатов от 28.12.1989 № 481 «Об отнесении природных объектов к государственным памятникам природы местного значения».

Постановление Правительства Самарской области от 22.12.2010 № 657 «Об утверждении положений об особо охраняемых природных территориях регионального значения».

Общая площадь ООПТ: 206,32 га.

Расположен на территории сельского поселения Южное, 12 км юго-восточнее с. Таш-Кустьяново.



Перечень основных объектов охраны: степные сообщества, лесной колок; места обитания видов растений и животных, занесенных в Красную книгу Самарской области: хвойник двухколосковый, лук привлекательный, рябчик малый, гусиный лук луковичный, тюльпан Биберштейна, тонконог жестколистный, касатик низкий, гвоздика узколепестная, пустынная Корина, курчавка кустарниковая, желтоцвет весенний, астрагал длинноножковый, астрагал волжский, солодка голая, кермек каспийский, пушистоспайник длиннолистный, смолоносица (ферула) татарская, триния щетиноволая, оносма разноцветная, головчатка уральская, наголоватка Эверсмана, ковыль перистый, лук тюльпанолистный, лютик многокорневой, желтоцвет волжский, кизильник черноплодный, астрагал бороздчатый, углостебельник высокий, палимбия тургайская, подорожник солончаковый, котовник украинский.

Природные особенности ООПТ:

Памятник природы представлен многовершинной балкой дола на южном склоне водораздела Б. Иргиз-Каралык. Поперечный профиль балки сформирован оползневыми процессами. Все оползни неактивные, стенки срыва слегка выположены, склоны полностью задерживаются. Балка дренирована пересыхающим ручьем, тальвег которого плохо выражен. Травянистая растительность,

покрывающая оползневые тела на днище балки и в нижней части склонов, представляет собой мозаику луговых, гигрофитных и лугово-степных элементов с заметной долей рудералов. Русло ручья скрыто под пологом байрачного леса из березы и ветлы. Опушка его и вогнутые элементы в нижних частях балочных склонов заняты зарослями кустарников (ива, черемуха и др.). Между вершинами балки на плато сырта расположен участок сухой солонцеватой ксерофитноразнотравно-типчаково-тырсовой степи. В устье балки и по днищу дола развито солонцово-луговое высокотравье.

Негативное воздействие на ООПТ (факторы и угрозы): проезд сельхозтехники, низовые пожары.

Земли в составе ООПТ: земли сельскохозяйственного назначения.

Общий режим охраны и использования ООПТ:

Режим особой охраны памятника природы полностью соответствует приведенному в Кадастровом деле № 156 Памятник природы регионального значения «Истоки р.Каралык».

Кадастровое дело № 1

Памятник природы регионального значения «Колок «Дубовенький»

Дата создания: 25.09.1967.

Нормативная основа функционирования ООПТ:

Решение Исполнительного Комитета Куйбышевского областного Совета депутатов трудящихся от 25.09.1967 № 566 «Об охране природы типичных ландшафтов и памятников природы в области».

Решение президиума исполнительного комитета Куйбышевского областного Совета народных депутатов от 19.04.1983 № 6 «Об отнесении природных объектов области к государственным памятникам природы».

Постановление Правительства Самарской области от 16.12.2013 № 768 «Об утверждении положений об особо охраняемых природных территориях регионального значения».

Общая площадь ООПТ: 234,04 га.

Расположен на территории сельского поселения Большая Дергуновка, 4 км севернее с. Большая Дергуновка.

Перечень основных объектов охраны: байрачная дубрава, виды растений и животных, занесенных в Красную книгу.

Природные особенности ООПТ:

Два небольших лесных массива в вершинах отрогов Попова оврага, состоящие из дуба порослевого и семенного происхождения в возрасте от 30 до 90 лет. Единично встречается липа, ветла, осина. В подлеске крушина, шиповник, осиновый подрост. Собственно склоны и долина оврага занята степной растительностью с преобладанием каменистых степей и настоящих злаково-разнотравных.

Негативное воздействие на ООПТ (факторы и угрозы): рубки леса, возможны пожары, перевыпас на степных участках.

Земли в составе ООПТ: земли сельскохозяйственного назначения.

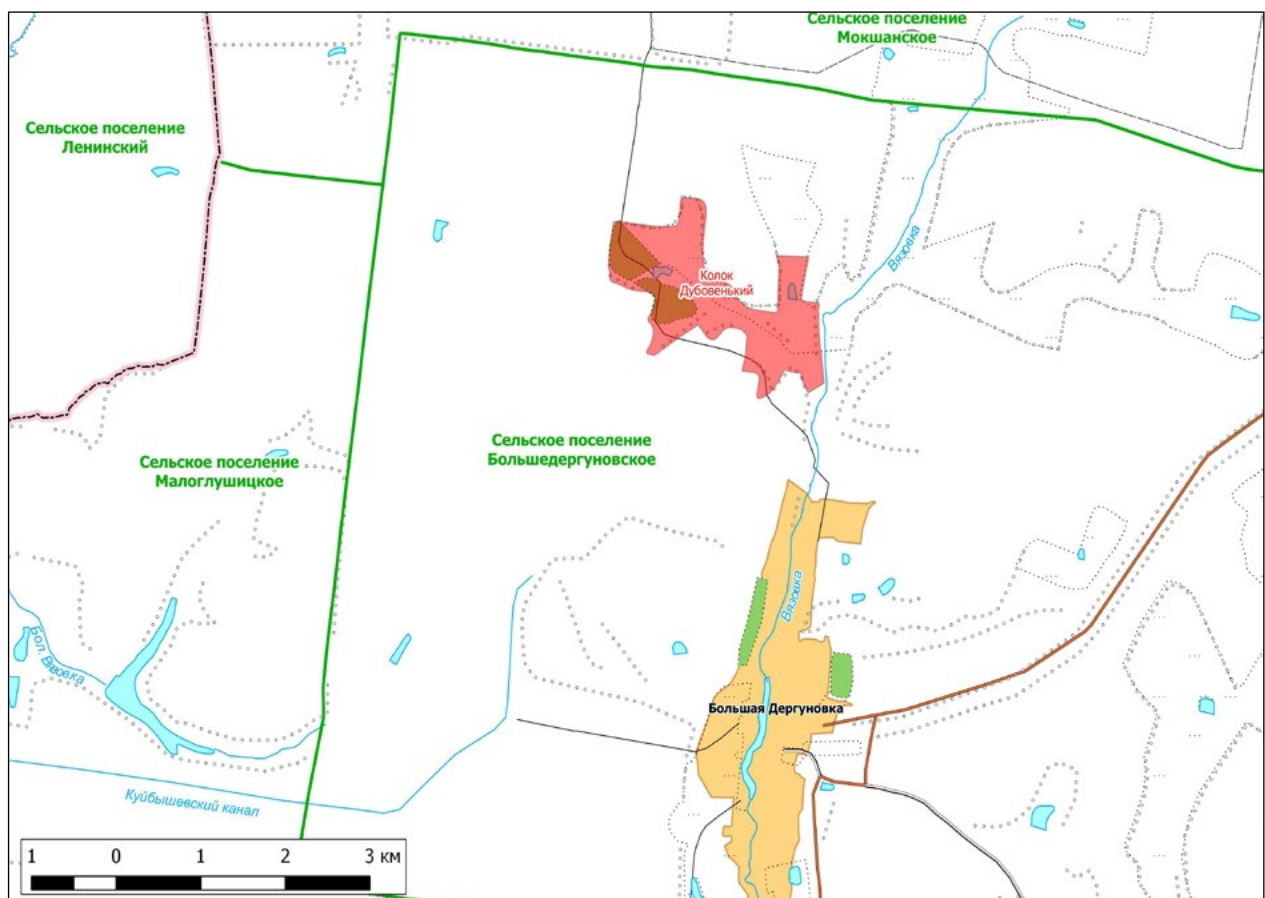
Общий режим охраны и использования ООПТ:

1. На территории памятника природы запрещается (не допускается) деятельность, влекущая за собой нарушение сохранности памятника природы, в частности:

- проведение рубок лесных насаждений, за исключением случаев, указанных в пункте 2. настоящего Положения;
- заготовка гражданами древесины для собственных нужд;
- распашка земель и иные агротехнические и лесохозяйственные работы, связанные с нарушением целостности почвенного покрова;
- строительство и эксплуатация хозяйственных и жилых объектов, строительство зданий и сооружений, возведение временных строений и сооружений, строительство магистральных автомобильных дорог, временных дорог, железных дорог, трубопроводов, линий электропередачи и других коммуникаций;
- устройство свалок, складирование и захоронение отходов;
- размещение летних лагерей скота, летних доек, мест водопоя скота;
- выпас мелкого рогатого скота;
- промысловая, любительская и спортивная охота с 1 апреля по 30 сентября;
- заготовка недревесных лесных ресурсов, пищевых лесных ресурсов и сбор лекарственных растений, за исключением случаев, указанных в пункте 2. настоящего Положения;
- осуществление деятельности по выращиванию лесных плодовых, ягодных, декоративных растений, лекарственных растений, создание лесных плантаций и их эксплуатация;
- использование токсичных химических препаратов для охраны и защиты лесов и сельскохозяйственных угодий;
- складирование, хранение, перевалка, уничтожение пестицидов, агрохимикатов, химических препаратов иного назначения и горюче-смазочных материалов;
- разведка и добыча полезных ископаемых;
- мелиоративные работы, гидростроительство, зарегулирование стока;
- сжигание порубочных остатков, пожнивных остатков;
- передвижение транспорта вне дорог, за исключением передвижения, необходимого для обеспечения установленного режима памятника природы.

2. На территории памятника природы разрешаются при условии ненанесения ущерба охраняемым природным комплексам:

- свободное посещение территории гражданами;
- сбор гражданами для собственных нужд недревесных лесных ресурсов, пищевых лесных ресурсов, лекарственных растений;
- сенокошение и вывоз сена колесным транспортом;
- пчеловодство;
- санитарные рубки в лесных насаждениях в рамках санитарно-оздоровительных мероприятий, мероприятий по локализации и ликвидации очагов вредных организмов в лесных насаждениях в случаях, когда рассчитанный ущерб охраняемым природным комплексам от применения этих мероприятий ниже рассчитанного ущерба охраняемым природным комплексам от болезней или вредителей леса, при выполнении следующих требований:
 - а) сохранение подроста, приоритетное оставление отдельных деревьев, их групп и куртин, имеющих особое значение для поддержания биологического разнообразия территории памятника природы;
 - б) проведение предварительного обследования отведенного в рубку участка леса для выявления отдельных деревьев, их групп и куртин, имеющих особое значение для поддержания биологического разнообразия территории памятника природы;
 - в) трелевка только колесным транспортом;
 - г) применение безогневых способов очистки мест рубок от порубочных остатков;
- применение нетоксичных средств борьбы с вредителями сельского и лесного хозяйства (феромонов, энтомофагов) в случае, когда рассчитанный ущерб охраняемым природным комплексам от применения этих средств ниже рассчитанного ущерба охраняемым природным комплексам от болезней или вредителей лесного и сельского хозяйства, при выполнении следующих требований:
 - а) обработка только наземным методом;
 - б) проведение всех подготовительных операций (хранение, перевалка химических препаратов) за пределами территории памятника природы;
- деятельность по охране лесов от пожаров;
- проведение биотехнических мероприятий, направленных на поддержание и увеличение численности отдельных видов животных.



Кадастровое дело № 158

**Памятник природы
регионального значения
«Фрунзенско-Каралыкская
лесная полоса»**

Дата создания: 28.12.1989.

Нормативная основа функционирования ООПТ:

Решение Исполнительного Комитета Куйбышевского областного Совета народных депутатов от 28.12.1989 № 481 «Об отнесении природных объектов к государственным памятникам природы местного значения».

Постановление Правительства Самарской области от 16.12.2013 № 768 «Об утверждении положений об особо охраняемых природных территориях регионального значения».

Общая площадь ООПТ: 347,60 га.

Расположен 21 км на восток от р. ц. Бол. Глушица.

Основной объект охраны: лесополоса.

Природные особенности ООПТ:

Многовидовая многоярядная лесополоса шириной около 200 м и протяженностью 7 км на полностью распаханном сыртовом водоразделе Каралыка и Чапаевки (Средний Сырт). Включает посадки дуба, сосны, ясеня, клена, а также березы.

Негативное воздействие на ООПТ (факторы и угрозы): рубки леса, возможны пожары.

Земли в составе ООПТ: земли лесного фонда, Большеглушицкое лесничество, Большеглушицкое участковое лесничество кв. 1–4, 17–19.

Общий режим охраны и использования ООПТ:

Режим особой охраны памятника природы полностью соответствует приведенному в Кадастровом деле №1 Памятник природы регионального значения «Колок «Дубовенький»».

